



WIĘŚCI GMINNE

Miesięcznik Samorządu Gminy Zambrów marzec 1994 r.

Państwo - to my !

/artykuł polemiczny/

Zaczęło się. Rząd wydał wojnę samorządom, by udowodnić wyższość centralistycznego zarządzania państwem. A mógł to zrobić bardzo łatwo - po prostu odebrał im pieniądze. Zresztą nigdy nie był zbyt hojny dla gmin. Mimo niewielkich możliwości samorządy udowodniły, że potrafią gospodarować publicznymi pieniędzmi, wydając je rozważnie i oszczędnie. Chyba robiły to zbyt dobrze i dlatego stały się groźne dla państwowych urzędników.

Teraz będzie dobrze. Wystarczy pieniędzy, by zapewnić istnienie różnych wojewódzkich federacji sportu, wydziałów kultury, agencji rozwoju ... i nedorozwoju. To nic, że utrzymanie urzędników biur pracy, ośrodków pomocy społecznej pochłonie połowę środków przeznaczonych właśnie na likwidację bezrobocia i pomoc społeczną. Państwu musi wystarczyć na wszystko. Tylko czy państwo - to my ? Wygląda na to, że ...oni !

Bogdan Pac

KREDYTY DLA ROLNIKÓW

Bank Spółdzielczy w Zambrowie informuje, że z dniem 22.02.1994r. uruchomił wypłatę kredytów preferencyjnych na:

1) zakup nawozów mineralnych i środków ochrony roślin,

2) zakup kwalifikowanego materiału siewnego, zbóż, rzepaku, kukurydzy, motylkowych grubonasiennych i drobnonasiennych, traw, buraków cukrowych i pastewnych, sadzeniaków ziemniaka oraz nasion warzyw, realizowany bezpośrednio przez producentów rolnych.

3) zakup hodowlanych jałówek i buhajów z wyłączeniem zakupu na eksport,



Fot. J.Kulesza

Koniec zimy

*Śniegów wieniec na gór się czolach brodzi
Z wichrem rycząc morski się bałwan ściera!
Ryk ten w kwiatku wiare, nie trwogę budzi:
Zima umiera!
I na próżno czarne się piętrzą chmury,
Sypią gradem i piorunami płoną:
Migdał wabi pszczoł brzęczące sznury
Suknią czerwoną...*

Karol Brzozowski 1878 r.

4) zakup hodowlanych loszek i owiec-macior oraz rozplodników knurów i tryków z wyłączeniem zakupu na eksport,

Wysokość kredytu na w/w cele nie może przekroczyć łącznie 1 mln zł na 1 ha użytków rolnych. Należy przedłożyć zaświadczenie z Urzędu Gminy o wielkości użytków rolnych w gospodarstwie, a w przypadku dzierżawy gruntu przedstawić umowę dzierżawy co najmniej na okres od 1.03.94 do 30.11.94r. Oprocentowanie kredytu jest stałe i wynosi 10% w stosunku rocznym. Termin spłaty kredytu - 6 miesięcy od daty wypłaty. Kredytobiorca w terminie 2 miesięcy zobowiązany jest przedłożyć rachunek uproszczony wystawiony przez płatników podatku VAT na zakup nawozów, środków ochrony roślin na co najmniej 80% wykorzystanego kredytu.



Rada Gminy zdecydowała o utrzymaniu urzędowej ceny skupu żyta, a tym samym o wysokości podatku rolnego w I półroczu 1994 roku. Będzie on teraz niższy niż w II półroczu 1993 roku. I tak podatek za 1 ha przeliczeniowy wynosić będzie 214.750. zł (272.335 zł w roku ubiegłym)

Zarząd Gminy zakupił pomoce dydaktyczne dla oddziałów przedszkolnych. Pomoce te otrzymały wszystkie "zerówki" na terenie gminy.

15 lutego w Wiśniewie odbył się zorganizowany przez miejscową filię biblioteczną i szkołę podstawową przegląd konkursowy teatrzyków kukielkowych. W przeglądzie wzięło udział cztery zespoły teatrzyków przygotowane przez szkoły w Konopkach, Ładach Polnych, Mroczkach i Wiśniewie. Za najlepsze uznano występy teatrzyków z Ład i Mroczek. Zostały one uhonorowane równorzędnymi nagrodami. Organizatorzy mają nadzieję, że w przyszłości w występach wezmą również udział teatrzyki z pozostałych szkół.

Po zakończeniu ferii zimowych na wniosek rodziców dzieci z Zarąb Kramk i Zarąb Grzymał uruchomiono dowożenie uczniów do szkoły w Oldakach Polonii. W ten sposób dzieciom skrócono czas dotarcia do szkoły i powrotu z niej.

22 lutego w Komendzie Rejonowej Państwowej Straży Pożarnej w Zambrowie odbyło się uroczyste wręczenie medali za szczególne zasługi dla pożarnictwa. Brązowym medalem został uhonorowany m.in. wójt gminy Zambrów - Kazimierz Krajewski

25 lutego w sali konferencyjnej Urzędu Rejonowego w Zambrowie zebrali się przedstawiciele rad sołeckich z terenu

dzielczego - Antoni Słaby, dyrektor Regionalnego Oddziału Fundacji Spółdzielczości Wiejskiej - Włodzimierz Nikiciuk i prezes Gminnej Spółdzielni w Zambrowie - Józef Jastrzębski. Poruszono sprawy telefonizacji, kredytów preferencyjnych dla rolnictwa, spółdzielczości i rozwoju społeczno-gospodarczego gminy.

Mazowieckie Zakłady Gazownicze zatwierdziły koncepcję gazyfikacji gminy Zambrów. W tej chwili zmartwieniem władz gminnych pozostanie tylko znalezienie środków na realizację tej koncepcji.

Od 1 stycznia br. nałożono obowiązek posiadania kabin we wszystkich noworejestrowanych ciągnikach. Motywano to względami bezpieczeństwa.

W marcu trwać będzie intensywne szkolenie wojsk na terenie poligonu "Czerwony Bór". Mieszkańcom przypomina się o zakazie wstępu na teren poligonu.

Gminy wiejskie działające w ramach Zambrowskiego Związku Gmin wyneogocjowały z Zakładem Konserwacji Urządzeń Melioracyjnych i Wodnych w Łomży cenę 1m³ wody na poziomie 4600 zł. Dodatkowo pobierane będzie 5000zł miesięcznie od jednego przyłącza na koszty konserwacji.



gminy Zambrów. W zorganizowanym przez prezesa Zarządu Miejsko - Gminnego PSL - Andrzeja Brzózkę i wójta gminy Zambrów - Kazimierza Krajewskiego spotkaniu jako goście udział wzięli: poseł Józef Mioduszecki, senator Jan Stypuła, przewodniczący Rady Gminy w Zambrowie - Jerzy Perkowski, dyrektor Banku Spół-



Za dziękuję lub 10 tys. złotych...

Oddajemy do dyspozycji czytelników kolejny fragment naszego miesięcznika i mamy nadzieję, że będzie to także Wasz miesięcznik. Istnienie rubryki pod tytułem "Za dziękuję lub 10 tys. zł." będzie zależało tylko i wyłącznie od Was - drodzy czytelnicy. Ten fragment pisma będzie trwał tak długo, jak długo będą napływać od Was dary. Proponujemy abyście oddali Państwo potrzebującym swoje zbędne już: radia, telewizory, odkurzacze, pralki, lodówki, meble, fotele, tapczany, wersalki, szafy, stoły, krzesła itp. Oferujemy Państwu swoje pośrednictwo. Liczymy, że nie zawiedzimy się na Waszej ofiarności. Odkurczcie swe strychy, piwnice ... i serca! Dary przyjmuje Gminny Ośrodek Pomocy Społecznej w Zambrowie ul. Fabryczna 3 pok. nr. 15 (parter)

Jacek Markowski

ZUS INFORMUJE

Oddział ZUS w Zambrowie informuje, że od 1 marca 1994 roku następuje waloryzacja emerytur i rent. Waloryzacji świadczeń dokona się mnożąc ustalony w decyzji wskaźnik wysokości świadczenia przez kwotę 4.107.000 zł (91 % przeciętnego wynagrodzenia z poprzedniego kwartału). Ulegają także zmianie kwoty świadczeń i wynosić będą:

-1.760.100 zł-emerytura, renta inwalidzka I,II grupy, renta rodzinna;

-1353.900 zł renta inwalidzka III grupy;

-2.112.200 zł - renta inwalidzka I,II grupy i renta rodzinna wypadkowa;

-1.624.700 zł-renta inwalidzka III grupy wypadkowa.

Od 1 marca 1994 r. wzrastają również:

- do 451.300 zł dodatki: pielęgnacyjny, dla sierot zupełnych, kombatancki, za tajne nauczanie.

- do 677.000 zł -dodatek pielęgnacyjny dla inwalidy wojennego.

- do 9.026.000 zł - zasilek pogrzebowy. Jednocześnie informujemy, że rozliczenia z wypłat emerytur i rent i potrą-

canych zaliczek na poczet podatku dochodowego za 1993r.- rozesłaliśmy na przełomie lutego i marca br. Przypominamy, że świadczeniobiorcy osiągający dodatkowe dochody z tytułu pracy, prowadzonej działalności gospodarczej - są zobowiązani, do końca lutego br. do złożenia zaświadczenia z zakładu pracy o osiągniętym dochodzie w 1993 r. lub Urzędu Skarbowego o dochodzie z tytułu prowadzonej działalności na własny rachunek.

Z-ca Dyrektora ZUS
mgr Andrzej Szumowski

OGŁOSZENIA DROBNE

① Sprzedam nowe fabrycznie meble z litego drewna (zagraniczne):stół, 6 krzeseł (pokryte gobelinem), kredens. Tel. 71-26-15, 71-19-29

① Sprzedam działkę budowlaną o pow. 0.36 ha położoną w Zambrowie, ul Grabowska.

Wiadomość: Poświętne 84.

① Sklep z osprzętem elektrycznym (kable, żarówki, włączniki, styczniki) zaprasza codziennie 8-18. ul. Ostrowska 2 d.

PROPOZYCJE

ZESPOŁU SZKÓŁ ZAWODOWYCH DLA ABSOLWENTÓW
SZKÓŁ PONADPODSTAWOWYCH NA ROK SZKOLNY 1994/95

Nadchodzi czas podjęcia przez uczniów klas VIII decyzji o przyszłym zawodzie. Jest to jedna z najważniejszych decyzji w życiu, trudna i wymagająca dobrej informacji o kierunkach kształcenia. Decyzję powyższą nie ułatwi również aktualna sytuacja ekonomiczno - gospodarcza kraju, ponieważ trudno przewidzieć jakie zawody i profesje będą potrzebne za 3 - 5 lat w nowych warunkach gospodarki rynkowej. Jednak jedno już pewne, że bez względu na profil kształcenia zawodowego przyszła gospodarka będzie wymagać od szkoły kształcenia fachowców na bardzo wysokim poziomie, w pełni przygotowanych do pracy w gospodarce rynkowej. Dlatego naszym podstawowym celem kształcenia zawodowego jest przygotowanie człowieka aktywnego, mobilnego zawodowo, zdolnego do nadążania w życiu zawodowym za postępem techniki i technologii oraz dostarczenie mu dobrego przygotowania ogólnego.

Korzystając z uprzejmości pisma "Więści Gminne" przedstawiamy uczniom i rodzicom poniższe propozycje:

I. SZKOŁY ŚREDNIE

1. Technikum Elektryczne
2. Technikum Elektroniczne
3. Technikum Odzieżowe
4. Technikum Technologii Żywności

II. SZKOŁY ZAWODOWE

1. Zasadnicza Szkoła Gastronomiczna
2. Zasadnicza Szkoła Odzieżowa
3. Zasadnicza Szkoła - mechanik pojazdów samochodowych
4. Zasadnicza Szkoła - monter podzespołów elektronicznych
5. Zasadnicza Szkoła - mechanik maszyn i urządzeń przemysłowych

III. SZKOŁA WIELOZAWODOWA

1. Oddziały wielozawodowe

IV. SZKOŁA ZAOCZNA

1. Średnie Studium Społeczno - Prawne.

Szczegółowe informacje można otrzymać w sekretariacie szkoły codziennie od poniedziałku do piątku w godzinach od 12.00 do 15.00 (punkt informacyjny), a w pracujące soboty w godzinach od 8.00 - 12.00 oraz telefonicznie dzwoniąc pod numer telefonu 71-23-50. Ponadto dla potrzeb zainteresowanych został opracowany szkolny informator, gdzie znajdują się wszystkie szczegóły związane z rekrutacją do klas pierwszych szkół zawodowych. Rok szkolny 1994/95 rozpoczniemy w budynku nowej szkoły, gdzie uczniowie znajdą bardzo dobre warunki do nauki, pracy i wypoczynku. Wyposażenie poszczególnych pracowni przedmiotowych i sal dydaktycznych dają pełną gwarancję realizacji programu nauczania.

W naszym zespole szkół zawodowych w Zambrowie absolwenci szkół podstawowych będzie się ubiegać o 120 miejsc w klasach technikum kończących się maturą i o 210 miejsc w klasach zasadniczych szkół zawodowych.

Życzymy jak najlepszego wyboru i pomyślności na egzaminach wstępnych.

DYREKTOR ZSZ

mgr Kazimierz Dąbrowski

WIĘCEJ O KRUS-ie

Kasa Rolniczego Ubezpieczenia Społecznego powstała w wyniku zmian, jakie nastąpiły w Polsce po 1990 r. To już wprawdzie historia, ale myślę, że warto o niej pamiętać. Oddział Regionalny Kasy Rolniczego Ubezpieczenia Społecznego w Zambrowie powołany do życia zarządzeniem Prezesa Kasy od 01.04.1992r. obejmuje zasięgiem działania województwo łomżyńskie.

W dniu 01.07.1993r. powołano Placówki Terenowe w Łomży i w Grajewie oraz od 01.07.1993r. dalsze dwie placówki w Kolnie i Wysokiem Mazowieckiem.

Po nabytych doświadczeniach można stwierdzić, że sprawdziła się w życiu początkowo bardzo kontro-

wersyjna teza, że system ubezpieczenia społecznego rolników, aby dobrze funkcjonował, należy wyodrębnić organizacyjnie z ZUS-u i z urzędów gmin. Sami rolnicy zaczynają mówić, że KRUS należy do nich i to jest najlepszy sprawdzian założeń i praktyki.

W minionym roku Oddział KRUS w Zambrowie wypłacał przeciętnie w ciągu miesiąca 47.000 świadczeń emerytalno-rentowych. Od 01.01.1994r. emerytura (renta) podstawowa wynosi 1.560.000 tys. zł. i jest najniższym świadczeniem po zaprzestaniu prowadzenia działalności rolniczej. Należy zaznaczyć, że wypłata emerytury lub renty inwalidzkiej ulega częściowemu zawieszeniu, na zasadach określonych w ustawie o ubezpieczeniu społecznym rolników, jeżeli emeryt lub rencista prowadzi nadal działalność rolniczą.

Niezależnie od wypłaty świadczeń emerytalno-rentowych Oddział Kasy w Zambrowie realizuje wypłaty świadczeń tzw. krótkoterminowych. W ubiegłym roku wypłacono 6 080 zasiłków chorobowych za 287 637 dni na łączną kwotę 5 969 063 600 zł. Mówiąc obrazowo wypłacono zasiłków chorobowych za ponad 788 lat, czyli osiem wieków. Wypłacono w tym czasie 1 950 zasiłków macierzyńskich na kwotę 2 267 100 oraz zasiłków porodowych 1957 na kwotę 7 033 303 900 zł.

Niebagatelną pozycję w realizacji wypłat i świadczeń stanowią zasiłki rodzinne, których wypłacono 190 594 na łączną kwotę 62.692 138 400 zł Oddział KRUS prowadzi również postępowanie powypadkowe. W tym czasie zgłoszono

-dokończenie na str. 4 ➔

SKLEP "JUMO"

Zambrow, ul. Kościuszki 12 tel. 71-13-02
oferuje garniturę renomowanych firm

polskich:

- na każdy wiek

- na każdą sylwetkę

- na każdą okazję

- na każdą kieszeń

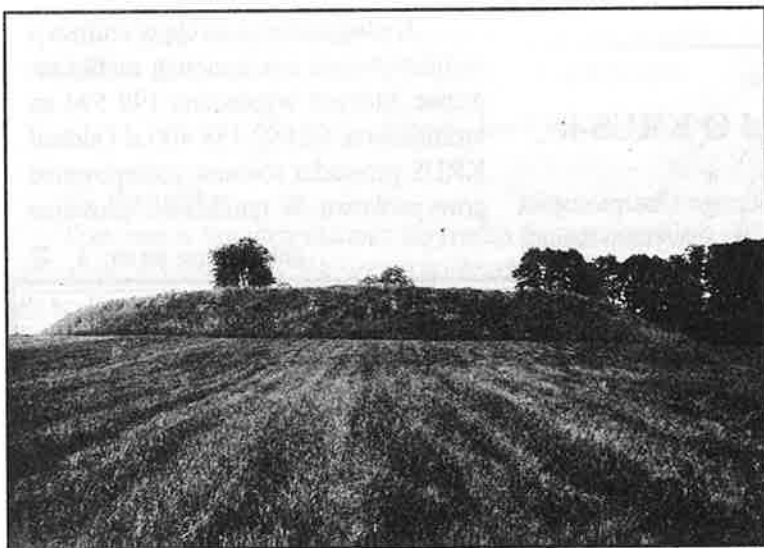


Zapraszamy: codziennie 9 - 18
w soboty 9 - 15



CUDZE CHWALICIE, SWEGO NIE ZNACIE

Od początku swej egzystencji na ziemi istota ludzka pozostawiała po sobie różne ślady. Odnajdujemy je teraz w postaci szczątków siedzib, miejsc pochówku, rzeczy codziennego użytku - nieodzownego elementu życia doczesnego. Ślady te świadczą o ówczesnym poziomie rozwoju społeczeństwa i dają obraz jego ewolucji. Pozwalają one poznać historię - życie codzienne, obyczaje, sposób myślenia naszych przodków. W każdym regionie Polski można natknąć się na ślady bytności dawnych społeczeństw. Najczęściej są nimi cmentarze, miejsca kultu religijnego, ale także i grodziska lub twierdze obronne. Na terenie naszej gminy, choć zapewne nie wszyscy o tym wiedzą, mamy taki ślad. Jest nim mały gródek obronny z IX-XIII wieku, rozlokowany w postaci wału, na polach należących do wsi Poryte Jabłoń. Przez okoliczną ludność nazwany jest on "carskim okopem" Mierząc 290m w obwodzie i mając 15 m wysokości, dumnie góruje nad równiną pól. W czasach swej świetności, otoczony bagnami, dawał zapewne odpór najeźdźcom. A trzeba przyznać, że wtedy, kiedy służył on swoim mieszkańcom, nasze tereny narażone były na liczne najazdy Jaćwingów, Litwinów, a później Krzyżaków. Fakt ten powodował niechęć do osiedlania się na tych i tak słabo zaludnionych terenach. Wpływał on na konieczność utrzymywania pogotowia obronnego. Stąd też wynikała potrzeba budowy podobnych poryckiemu grodów we wsi Wnory - Wypychy i Świętek Strumiany (wszystkie zostały opisane i są prawnie chronione jako zabytki). Dla potwierdzenia tych sformułowań wspomnę rok 1324, kiedy to najazd litewski na nasze ziemie spowodował wielkie spustoszenie. Gródek w Porytem przypomina te odległe czasy.



Pozostałości grodu w Porytem

Fot. J.Kulesza

Myszę, że ucząc się historii, często powinniśmy sięgać po tę historię, którą mamy w zasięgu ręki. Nierzadko bowiem zachwycamy się tym, co obce, dalekie, zapominając o tym, co jest bliskie, rdzenne i niejednokrotnie zapomniane.

J. Kulesza

Czy wiesz, że tutaj mogła
się znaleźć
reklama
Twojej firmy ?



WIĘCEJ O KRUS-ie

➔ -dokończenie ze str. 3

2 195 wypadków przy pracy rolniczej, z czego uznano 1 976 i wypłacono odszkodowań na sumę 7 167 035 000 zł, śmiertelnych wypadków było 13. KRUS nie tylko wypłaca świadczenia i zbiera składki na dwa typy ubezpieczenia społecznego rolników: emerytalno-rentowe oraz wypadkowe, chorobowe i macierzyńskie. Prowadzi również działalność profilaktyczną dla zapobiegania wypadkom przy pracy rolniczej i chorobom zawodowym. W tym celu m.in. utworzono dwa ośrodki rehabilitacji zdrowotnej rolników - w Jedlcu (woj. kaliskie) i w Iwoniczu-Zdroju a dwa następne są właśnie remontowane. W roku ubiegłym skorzystało z tej formy leczenia 25 naszych rolników i obserwuje się znaczny wzrost zainteresowania tą formą leczenia, zwłaszcza że Kasa pokrywa wszelkie związane z tym koszty. Wydatki na ubezpieczenia społeczne rolników są aż w 90% finansowane z budżetu państwa, a jedynie w 10% ze środków pochodzących ze składek ubezpieczeniowych. Mimo że składka ubezpieczeniowa nie jest wysoka i wynosi kwartalnie 660 tys. zł. dla uboższej wsi opłacanie tej niewysokiej składki wprost z kieszeni rolnika jest niemalym problemem.

Na dzień 31.12.1993r. rolnicy winni są Oddziałowi Kasy prawie 17 000 000 000 zł. i jest to największe zagrożenie dla systemu ubezpieczenia społecznego wsi i KRUS, tym bardziej, że ubezpieczenia wypadkowe, chorobowe i macierzyńskie finansowane są w całości ze składek ubezpieczonych. Oddział biorąc pod uwagę trudną sytuację rolników stosuje daleko idące ulgi w opłacaniu należności w postaci odroczeń, bądź rozkładania na raty istniejących zadłużeń. W celu maksymalnego wyegzekwowania należności stosujemy potrącenia należnych składek ze świadczeń, a w przypadkach, gdy uznajemy warunki finansowe rolnika za dobre, wdramy postępowanie egzekucyjne. Przedstawiając z konieczności w telegraficznym skrócie zadania, jakie realizuje Oddział Regionalny Kasy Rolniczego Ubezpieczenia Społecznego w Zambrowie, warto jeszcze odnotować, że obsługą 50 tys. czynnych zawodowo rolników i 47 tysięcy emerytów i rencistów zajmuje się 120 pracowników, co jest ewenementem porównując inne systemy ubezpieczeń.

Dyrektor O/R KRUS w Zambrowie
mgr Andrzej Grudziński



OPROCENTOWANIE LOKAT I KREDYTÓW BS ZAMBRÓW

BANK SPÓŁDZIELCZY W ZAMBROWIE
informuje, że oprocentowanie wkładów oszczędnościowych naliczanych
w stosunku rocznym wynosi:

WKŁADY TERMINOWE

- 28% - 3 miesięczne (do 50mln.)
- 29% - 3 miesięczne (50 mln. i więcej)
- 32% - 6 miesięczne (do 50 mln.)
- 33% - 6 miesięczne (50 mln. i więcej)
- 37% - 12 miesięczne 40% - 24 mies. - 36 miesięczne
- 40% - wkłady na budownictwo mieszkaniowe
- 8% - wkłady płatne na każde żądanie
- 10% - rachunki oszczędnościowo - rozliczeniowe

Od dnia 1 kwietnia 1993r. odstąpiono od kwartalnej kapitalizacji odsetek.
Wkłady oszczędnościowe gwarantowane są przez Skarb Państwa.

Oprocentowanie kredytów naliczane w stosunku rocznym wynosi:

KREDYT FINANSOWY - 35%

1. Kredyt na cele rolnicze obrotowe i inwestycyjne, budownictwo mieszkaniowe
 - 38% - do 3 miesięcy
 - 40% - od 3 - 6 miesięcy
 - 41% - od 6 - 12 miesięcy
 - 44% - od 12 - 24 miesięcy
2. Kredyty dla rzemiosła, usługi, handel, podmioty prawne
 - 39% - do 3 miesięcy
 - 43% - od 3 - 6 miesięcy
 - 46% - od 6 - 12 miesięcy
 - 48% - od 12 - 24 miesięcy
3. Kredyty dla członków Banku
 - 39% - do 3 miesięcy
 - 42% - od 3 - 6 miesięcy
 - 45% - od 6 - 12 miesięcy
 - 47% - od 12 - 24 miesięcy
4. Kredyt konsumpcyjny (ratałny)
 - 42% - do 3 miesięcy
 - 45% - od 3 - 6 miesięcy
 - 47% - od 6 - 12 miesięcy
 - 50% - od 12 - 24 miesięcy
5. Kredyt płatniczy - 42% 6.
6. Kredyt przeterminowany - 70%





Mała polityka szwagra.

Nareszcie chłopom Sejm zrobił dobrze. Wprowadzili opłaty wyrównawcze na artykuły spożywcze sprowadzane z zagranicy i to jest w porządku. Skończyły się dobre czasy dla tych "byznesmenów", co to sprowadzali całymi pociągami żarcie od Niemca. Teraz za każdą sztukę czegokolwiek będą musieli płacić oprócz cła i podatku te opłaty. Państwo na tym zyska i ten Miller będzie miał więcej forsy do podziału. Władek, znaczy szwagier, mówi, że będzie po staremu, to znaczy dalej będą artykuły niemieckie w naszych sklepach, tylko droższe o te opłatę wyrównawczą i "byznesmeny" nic na tym nie stracą, tylko te co to kupują, czyli my. Ja mu na to, że nie musi on kupować tego niemieckiego baracha, tylko nasze polskie, też dobre. On mnie na to, że to spowodowałoby kolejny wzrost cen, bo jak czegoś idzie więcej, to zaraz producent podnosi cenę, przekonany, że ma super towar. Jak ten polski pójdzie w górę, to ten niemiecki znów będzie przez chwilę tańszy, zanim się celniki nie zorientują. Jak już złapią orient, podniosą opłatę wyrównawczą do ceny towaru polskiego i zaczną się od nowa. Władek nazwał to spiralną podwyżką cen. Zapomniał ciemniak jeden o tym, że większe pieniądze będą przez to szły dla państwa i ten Miller będzie mógł więcej wyszarpać dla potrzebujących. Nie rozumiem ja tylko jednego. Dlaczego ten sam towar jest u Niemca tańszy, niż u nas? Zapytał ja o to Władka, ale ten tylko się roześmiał i powiedział, że bym sam pokombinował, jeśli nie chcę być u niego za ciemniaka. Troszkę mnie tym zdenerwował. Inną wygodę zrobił rząd chłopom tym, że będzie przyznawał niskoprocentowe kredyty. Tu się Władek dopiero rozgadał. Powiedział, że wraca "gierkowszczyzna", kiedy to były też niskoprocentowe kredyty i co bardziej bystre chłopcy je pobrali. Każdy z nich odpicował sobie gospodarę jak się patrzy, a inflacja zrobiła swoje i każdy z nich mógł spłacić cały ten kredyt z odsetkami jednym zbiorem tego, co posiał. Tylko po co, jak kredyt był np. na 15 lat i inflacja dalej robiła swoje? Gierek miał lekką rękę, bo mu się wydawało, że ma z czego i teraz mamy przez to, co mamy, czyli kraj zadłużony po uszy. Władek mówi, że takie działanie jest krótkowzroczne i jest to szykowanie czarnej przyszłości swoim



UWAG A!
w tym miesiącu
"marcuje"...



dzieciom, bo to one będą martwić się, kaj żyć w tym kraju w przyszłości. No, ale kto myślałby o kraju i o przyszłości, jak nas kilkadziesiąt lat uczyli, że liczy się tylko miha dziś i co najwyżej jutro rano. Zawsze ten kraj będzie biedny i zawsze w nim będzie coś nie tak, jak każdy rząd będzie myślał tylko o tym, żeby zrobić "skok na kasę". W kasie zawsze coś będzie, bo rządząc tak się ustawia przepisy, żeby obskubać naród.

Nie myśli się o tym, jak ten kraj postawić na nogi, tylko o tym, jak najdłużej utrzymać się przy korytku. Tym, co zaczynają strajkować i krzyczeć, zamyka się gęby kawałkiem kielbasy, zabierając niepostrzeżenie innym. Jest to gmeranie, a nie rządzenie. Mówi też Władek, że z tymi kredytami to nie będzie tak hop, hop. Wprowadzono dolny limit, czyli nie będą one dla każdego, tylko dla tych, co już mają dużo i mają pod co brać. Chapną tylko z tych bogatszych te, co najbliższej władzy stoją. Obecna władza chce w ten sposób stworzyć sobie lobby z tych, którym zrobi dobrze. Władek boi się też, tego, że kto smaruje, ten jedzie... Oj, narobił mnie ten Władek mętliku w głowie, kurde.

Stasiak, znaczy
szwagier Władka

Porwanie, napad czy ...wzajemne porachunki?

Pochodziła godzina 1-wsza w nocy 03 lutego 1994. Dyżurnego Komendy Rejonowej Policji w Zambrowie powoli zaczął morzyć sen. Niespełna godzinę temu policjanci z Wydziału Kryminalnego zakończyli rutynowe czynności w sprawie kradzieży samochodu osobowego na terenie Zambrowa. Patrole prewencji miały pełne ręce roboty.

Nagle na pulpicie dyżurnego rozległ się sygnał akustyczny pod numerem 997. W słuchawce zdenerwowany, kobiecy głos poinformował, że kilka minut wcześniej miał miejsce napad rabunkowy przy użyciu broni palnej. Następnie kobieta podała swoje dane personalne i przedstawiła szczegóły dotyczące osoby pokrzywdzonej. Dla komendanta i kilku pracowników Wydziału Kryminalnego skończył się odpoczynek i trzeba było zabrać się pospiesznie do pracy. Za chwilę do budynku komendy przywieziony został pokrzywdzony Sławomir D. - mieszkaniec Zambrowa - i przedstawił przebieg napadu na jego osobę, który przypominał sceny z gangsterskich filmów. Prowadzący przesłuchanie policjant co chwila z niedowierzaniem przecierał swoje okulary i słuchał z uwagą wypowiedzi młodego mężczyzny.

Okazało się, że późnym popołudniem 2 lutego br. z ulicy Ostrowskiej w Zambrowie Sławomir D. został porwany przez uzbrojonych napastników, zakuty w kajdanki i wywieziony samochodem do lasu w pobliżu miejscowości Ostróżne. W czasie jazdy słyszał, jak sprawcy porozumiewali się przez CB-radio z innym samochodem. Pomyślał sobie, że widocznie powiadomili swojego szefa o pomyślnym wykonaniu zadania. Zaciśnięte mocno kajdanki uniemożliwiały mu próbę oswobodzenia się.



Po kilku minutach szybkiej jazdy zobaczył, iż skręcają w głąb lasu. W tym momencie nieprzyjemny dreszcz przeszedł mu po ciele. Pomyślał, że żarty skończyły się. Następnie podjechał drugi samochód osobowy i porwany został wyprowadzony na zewnątrz. Jeden z bandytów zerwał mu złoty łańcuszek i złotą bransoletę, a następnie przeszukał kieszenie, zabierając portfel z zawartością 12 mln zł, dokumenty i klucze od mieszkania. Później zapytano Sławomira D., gdzie przechowuje w domu dolary. Ponieważ ociągał się z udzieleniem odpowiedzi, postawiono go pod drzewem i za chwilę usłyszał przelatujący koło głowy pocisk. Teraz Sławomir D. już bez wahania wskazał miejsce ukrycia 700 dolarów USA, w ten sposób rezygnując z pertraktacji ze sprawcami. To jednak nie zadowoliło przestępców

i wszyscy razem trzema samochodami podjechali pod blok pokrzywdzonego. Idąc do swojego mieszkania Sławomir D. zauważył, że jest słabo pilnowany przez sprawców. Wykorzystał moment i najszybciej jak tylko mógł wbiegł na górną kondygnację, jednocześnie wzywając na pomoc sąsiadów. Widząc to przestępcy odstąpili od ponownego jego zatrzymania i zbiegli do swoich samochodów, odjeżdżając z piskiem opon w kierunku miasta. Pomimo skutych kajdankami z tyłu rąk udało mu się otworzyć drzwi mieszkania i zadzwonić do znajomych. Po kilku minutach od powiadomienia nadjechał pierwszy patrol policji i jeden z policjantów zdjął mu kajdanki z rąk. W ten szczęśliwy sposób zakończyło się spotkanie z członkami gangu samochodowego.

W ciągu dwóch dni intensywnych czynności operacyjnych policjantom Wydziału Kryminalnego udało się zatrzymać czterech spośród sześciu sprawców napadu, a po 2 tygodniach pozostałych dwóch. Jak się okazało wszyscy członkowie gangu, łącznie z ich szefem, są mieszkańcami Łomży. Pięciu bandytów decyzją Prokuratora Międzyrejonowego Działu Śledczego Prokuratury Rejonowej w Łomży zostało tymczasowo aresztowanych na okres trzech miesięcy, natomiast wobec jednego z nich zastosowano dozór policji. W sprawie tej prowadzone jest śledztwo i z posiadanego materiału wynika, że nie wszystko przebiegało tak, jak podał pokrzywdzony. Okazało się, że przyczyną napadu i porwania były nierozliczone sprawy finansowe pomiędzy członkami gangu zajmującego się handlem kradzionymi pojazdami.

W sprawie tej pojawiają się coraz to nowe aspekty dotyczące działalności grupy młodych ludzi, którzy nie mając szansy na normalną pracę, przypadkowo lub z konieczności wchodzą na ryzykowną drogę przestępczą, licząc na łatwy i szybki zarobek. Teraz, przebywając w areszcie, mają dużo czasu na przemyślenie swojego postępowania i wyciągnięcie, mam nadzieję, właściwych wniosków.

komisarz Mariusz Żebrowski

Z ostatniej chwili:

W wyniku przeszukań dokonanych u podejrzanych zambrowskim policjantom udało się odnaleźć 6 jednostek broni palnej, w tym jednej z tłumikiem i czterech zakamuflowanych w kształcie długopisów.

ZAKAZ UPRAWY MAKU

W roku 1994 nie uległy zmianie zasady uprawy maku, co oznacza, że obowiązuje nadal bezwzględny zakaz uprawy tej rośliny. Odnośnie przestrzegania przepisów, dotyczących zakazu uprawy maku w okresie wegetacji, zostanie przeprowadzona lustracja ewentualnych plantacji, które podlegać będą natychmiastowemu zniszczeniu.